

Dariusz Ejzenhart  
Ryszard Miller

## NIENOTOWANE ODMIANY HALERZY WROCŁAWSKICH MACIEJA KORWINA

Maciej Korwin (ur. 23 lutego 1443 r. w Koloszwarcze, zm. 6 kwietnia 1490 r. w Wiedniu) – syn regenta Węgier, objął tron węgierski w roku 1458 dzięki staraniom stryja Miháliego Szilágyiego, licząc sobie zaledwie 15 lat. W roku 1464, po wojnie z Czechami przyłączył do swego państwa Śląsk, nad którym władztwo Macieja Korwina zostało usankcjonowane jego koronacją na króla Czech w roku 1469.

Opracowania na temat monety śląskiej autorstwa Ferdynanda Friedensburga<sup>1</sup> oraz Edmunda Kopickiego<sup>2</sup>, przypisują Maciejowi Korwinowi emisje dla Księstwa Wrocławskiego groszy i halerzy królewskich (1470/1471) oraz półgroszy i halerzy miejskich (1475).

W opracowaniu Ferdynanda Friedensburga *Schlesiens Münzgeschichte im Mittelalter* z roku 1887 (dalej Fbg 1887) – vide ilustracja nr 1 – wyszczególnione zostały trzy odmiany halerzy Macieja Korwina:

**Poz. 562.** Halerz królewski (bez daty). Na awersie dwupolowa tarcza ze starym herbem Węgier – pasy i herbem Czech – lew<sup>3</sup> oraz gotyckie litery **M**[athias] **R**[ex] **B**[ohemie]<sup>4</sup>, umiejscowione odpowiednio nad tarczą herbową oraz po jej prawej i lewej stronie. Na rewersie stojąca postać św. Wacława<sup>5</sup> w długim płaszczu, z włócznią przyozdobioną proporcem w prawej ręce oraz w lewej ręce z mieczem i tarczą, na której widoczny orzeł dolnośląski.

**Poz. 563.** Halerz królewski (bez daty). Na awersie dwupolowa tarcza z herbami Węgier i Czech oraz gotyckie litery **M B R** pomiędzy kropkami, umiejscowione odpowiednio nad tarczą herbową oraz po jej prawej i lewej stronie. Na rewersie orzeł na tarczy z przepaską na piersi, nad tarczą gotycka litera **M**[oneta] pomiędzy kropkami.

Zasada odczytywania występującego na XV-wiecznych halerzach apokryficznego liternictwa, nakazująca łączenie legendy awersu i rewersu może wskazywać na następujące, pełne brzmienie tej legendy: **Moneta Matthie Bohemie Regis**.

**Poz. 564.** Halerz miejski (bez daty). Na awersie dwupolowa tarcza z herbami Węgier i Czech oraz gotyckie litery **M**[athias] **B**[ohemie] **R**[ex], umiejscowione odpowiednio nad tarczą herbową oraz po jej bokach. Na rewersie półpostać św. Jana Chrzciciela trzymającego baranka<sup>6</sup>.

1 F. Friedensburg, *Schlesiens Münzgeschichte im Mittelalter*, Breslau 1887 – Codex diplomaticus Silesiae XII.; tenże, *Die schlesischen Münzen des Mittelalters*, Breslau 1931.

2 E. Kopicki, *Ilustrowany skorowidz pieniędzy polskich i z Polską związanych*, Warszawa 1995.

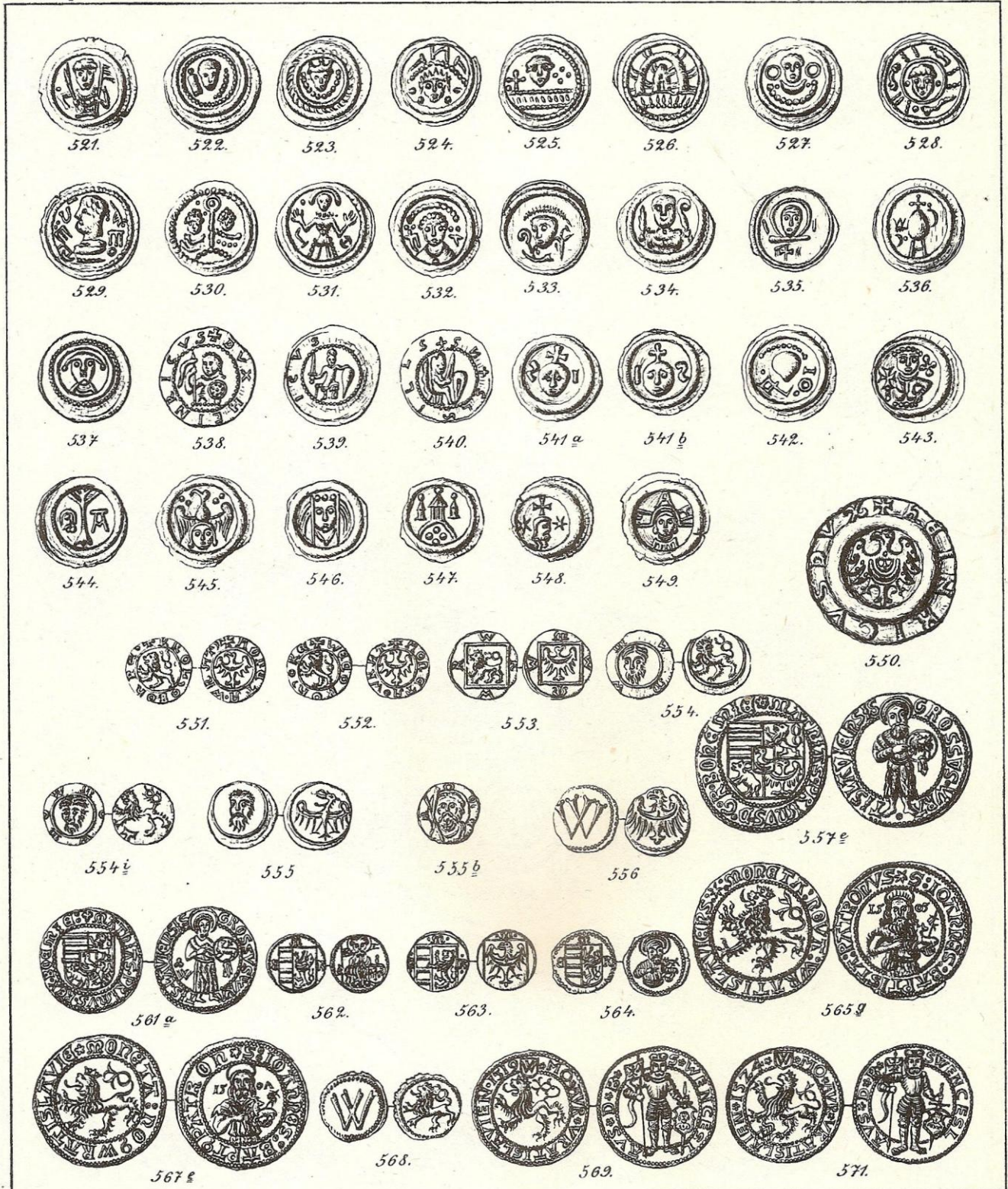
3 E. Kopicki, *Katalog podstawowych typów monet i banknotów Polski oraz ziem historycznie z Polską związanych*, Warszawa 1986, Tom IX, cz. 2, s. 126.

4 J. A. Szwagrzyk, *Pieniądz na ziemiach polskich X–XX wiek.*, Ossolineum 1990, s. 81.

5 Wacław I Święty, (ur. ok. 907 r., zm. 28 września 929 r. lub 935 r.) – czeski książę z dynastii Przemyślidów, święty Kościoła Katolickiego, patron Czech i Pragi.

6 Święty Jan Chrzciciel (wg Nowego Testamentu ur. pół roku przed Jezusem z Nazaretu, zm. ok. 32–36 r.) – prorok, święty Kościoła Katolickiego, patron Wrocławia oraz katedry wrocławskiej.

Przy opisie dotyczącym halerzy Friedensburg podaje, iż monety opisane pod poz. 562 oraz pod poz. 563 występują w kilku odmianach, tj.: (...) *lityry czasem lekko wypaczone, w odwrotnej kolejności oraz z różnym układem towarzyszących punktów górnych i dolnych*<sup>7</sup>.



II. 1. F. Friedensburg, Schlesiens Münzgeschichte im Mittelalter, Breslau 1887  
Codex diplomaticus Silesiae XII. Tafel. XI. Fürstenthum Breslau.

7 F. Friedensburg, Schlesiens Münzgeschichte ..., s. 176.

Wymienione powyżej odmiany powtórzone zostały przez Friedensburga w opracowaniu *Die schlesischen Münzen des Mittelalters* z roku 1931 (dalej Fbg 1931)<sup>8</sup>, odpowiednio w poz.: 116 (Fbg 1887, poz. 562), 117 (Fbg 1887, poz. 563) i 122 (Fbg 1887, poz. 564) oraz uzupełnione zostały o odmianę opisaną w poz. 118, tj. halerz królewski (bez daty), na którego awersie widnieje w otoczce perełkowej dwupolowa tarcza z herbami Węgier i Czech, a na rewersie w otoczce perełkowej orzeł<sup>9</sup>.

Cztery, takie same jak opisane powyżej odmiany halerzy Macieja Korwina, zostały również powtórzone w *Ilustrowanym skorowidzu pieniędzy polskich i z Polską związanych* Edmunda Kopickiego (dalej Kop.), odpowiednio w poz.: 8768–8771 – vide ilustracje nr 2–5.



Il. 2. Halerz królewski Macieja Korwina b.d.; 10,5–10,8mm, 0,24 g.  
Kop. 8768; Fbg 1931, 116.



Il. 3. Halerz królewski Macieja Korwina b.d.<sup>10</sup>  
Kop. 8769; Fbg 1931, 122.



Il. 4. Halerz miejski Macieja Korwina b.d.  
Kop. 8770; Fbg 1931, 118.

8 Według informacji Mariana Haisiga – zawartej we wstępie do reedycji opracowania *Die schlesischen Münzen des Mittelalters* zatytułowanej *Monety śląskie średniowiecza, Tablice (I–XLVI)*, Warszawa 1968, s. 4 – wydane przez H. Segera w roku 1931, tj. już po śmierci F. Friedensburga w/w opracowanie, oparte było w głównej mierze na zbiorach numizmatycznych dawnego Museum für Kunstgewerbe und Altertümer we Wrocławiu, a tylko w nielicznych przypadkach uzupełnione o informacje ze zbiorów zamiejscowych. Powyższy wrocławski zbiór silesianów liczył w roku 1941 ponad 16 tysięcy monet i medali, niestety jednak uległ rozproszeniu w czasie II wojny światowej.

9 F. Friedensburg, *Die schlesischen Münzen ...*, Tabl. IV.

10 Nudelman *Numismatica*, aukcja nr 8/2010 (poz. 64); znane egzemplarze o wadze: 0,35, 0,29, 0,26 g.



Il. 5. Halerz królewski Macieja Korwina b.d.; 11–11,6 mm, 0,18 g.  
Kop. 8771; Fbg 1931, 117

Przeprowadzona przez autorów szczegółowa analiza ikonografii stempli menniczych halerzy Macieja Korwina pozwoliła na wyodrębnienie dwóch nowych, nienotowanych dotychczas odmian.

Pierwsza z nich, to halerz królewski z postacią św. Wacława – vide ilustracja nr 6. W porównaniu z przedstawioną powyżej na ilustracji nr 2 odmianą notowaną przez Friedensburga (1931, poz. 116) oraz Kopickiego (poz. 8768), prezentowaną na ilustracji poniżej monetę wyróżnia odmienne wyobrażenie postaci na rewersie. Św. Wacław przedstawiony jest tu w „krótkim” płaszczu (krótkiej pelerynie?). Podobnie jak w przypadku halerza Fbg 1931, 116 / Kop. 8768, na awersie widnieje dwupółowa tarcza ze starym herbem Węgier i herbem Czech oraz gotyckie litery **M**(athias) **A**(ohemie) **R**(ex), odpowiednio górą i po bokach, a postać Wacława na rewersie przedstawiona jest z proporcem oraz mieczem i tarczą.



Il. 6. Halerz królewski Macieja Korwina b.d.; 10,2–10,4 mm, 0,23 g.  
Fbg –; Kop. –

Niewątpliwie jako nową, jeszcze bardziej ciekawą i nienotowaną zarówno przez Friedensburga, jak i przez Kopickiego odmianę, można wskazać halerz miejski prezentowany na ilustracji nr 7. Na jego awersie widnieje dwupółowa tarcza z herbami Węgier i Czech, bez dodatkowych oznaczeń literowych (Fbg 1931, 118 / Kop. 8770). Natomiast na rewersie orzeł dolnośląski w tarczy, nad którą widnieje gotycka litera **M** (Fbg 1931, 117 / Kop. 8771), ale bez znaków interpunkcyjnych po bokach. Należy zauważyć, że w tym przypadku – odmiennie niż to ma miejsce w przypadku halerza królewskiego z opracowań Friedensburga i Kopickiego (Fbg 1931, 117 / Kop. 8771) – litera nad tarczą z orłem prawdopodobnie może stanowić odniesienie do królewskiego imienia Mathias.



Il. 7. Halerz miejski Macieja Korwina b.d.; 10,5–11 mm, 0,23 g.  
Fbg –; Kop. –

Zapewne nie można jednoznacznie wykluczyć, że wprowadzona przez Friedensburga w katalogu *Die schlesischen Münzen des Mittelalters* odmiana opisana pod poz. 118 oraz powtórzona w *Ilustrowanym skorowidzu pieniędzy polskich i z Polską związanych* Kopickiego pod poz. 8770, to typ monety opisanej i zilustrowanej powyżej. Fakt, iż w tych wcześniejszych opracowaniach widnieje na rysunku rewersu orzeł bez tarczy i litery **Ω** nad nią, mógł być spowodowany tym, że Friedensburg dysponował bardzo słabo czytelnym egzemplarzem lub tylko niedokładną informacją o takiej odmianie.